



RAPPORT SUR LE
PREMIER SEMESTRE

2012

TORNOS HOLDING SA



Mesdames, Messieurs, Chers actionnaires,

Après une année 2011 marquée par la reprise de l'économie et des résultats satisfaisants pour le Groupe, 2012 s'annonce beaucoup plus morose, respectivement difficile.

Au premier trimestre, les premiers effets d'un ralentissement dans les entrées de commandes, déjà annoncé à fin 2011, ont été quelque peu atténués par les besoins de remplacement de l'industrie électronique consécutifs aux inondations en Thaïlande. Ce mouvement ne s'est pas prolongé au second trimestre, alors que le principal marché du groupe qu'est l'Europe du Sud souffrait cruellement d'un manque d'accès au financement. L'industrie fait face à des signaux contradictoires concernant l'utilisation de la capacité par les clients et leurs besoins d'investissement, qui rendent difficile l'élaboration de prévisions.

Les projets existent, mais leur concrétisation est repoussée de mois en mois par les clients qui hésitent à investir dans un climat d'incertitude. Même en Chine, les entreprises adoptent une attitude attendiste face à une résolution de la crise européenne.

Dans ce contexte, le climat de concurrence exacerbé entraîne une pression accrue sur les prix et les conditions de paiement, alors que la force du franc suisse face à l'euro devrait se traduire par une augmentation des prix dans la zone européenne. Dans ces conditions économiques, défendre aussi bien ses parts de marché que ses marges constitue un exercice d'équilibre délicat.

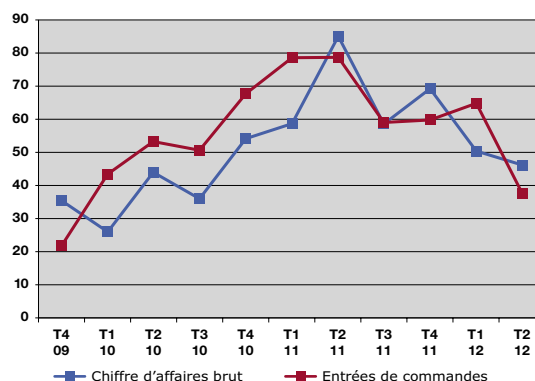
Enfin, la dernière récession a entraîné une modification accélérée du contexte mondial dans l'industrie de la machine-outil, avec un déplacement des capacités de production de grands groupes européens vers les pays d'Europe de l'Est et vers l'Asie, en particulier la Chine. Ces évolutions impliquent la nécessité d'une transformation du fonctionnement du groupe et de ses structures.

Evolution des affaires

Durant le premier semestre 2012, le Groupe a enregistré des commandes pour CHF 103.3 millions, dont CHF 38.7 millions pour le second trimestre. Par rapport à la même période de 2011 (CHF 157.1 millions) qui correspondait à un retour du niveau des entrées de commandes réalisé avant la dernière crise, le recul est de 34.2%.

Le chiffre d'affaires brut réalisé durant le premier semestre 2012 atteint CHF 97.0 millions, en baisse également de 32.3% par rapport à la même période de 2011.

La répartition trimestrielle des entrées de commandes et du chiffre d'affaires brut démontre l'accentuation du ralentissement évoqué en introduction.



(en millions de CHF)

Dans ce contexte, la politique du Groupe consistant à recourir de manière importante au chômage partiel a été appliquée durant le second trimestre, et sera poursuivie dans la mesure des besoins au cours du second semestre.

Les marchés

L'ensemble des régions à marché mature est touché par le ralentissement évoqué. Les clients d'Europe du Sud, bien que disposant de réserves de travail, ne peuvent se lancer dans des investissements sans le soutien du secteur financier, qui est toutefois incapable de remplir son rôle dans ce domaine. Cette région représente historiquement une part significative des ventes du Groupe et sa faiblesse actuelle, qui perdure depuis bientôt une année et pour laquelle aucun signe d'amélioration n'est en vue, a fortement pénalisé les résultats du premier semestre.

En Suisse, les entreprises horlogères ont massivement investi suite à la reprise en 2011 et exploitent actuellement leur capacité disponible.

Si l'Europe du Nord dispose d'un bon niveau d'activité dans le secteur de l'industrie automobile, allemande surtout, cette industrie dépend fortement des modèles haut de gamme vendus en Chine, et est donc susceptible de s'inquiéter du ralentissement de la croissance économique dans ce pays. Dans tous les cas, le Groupe fait face à des processus décisionnels toujours plus longs avant que les commandes ne soient confirmées par les clients.

La force du Groupe aux Etats-Unis repose particulièrement sur le domaine des technologies médicales, qui a montré un affaiblissement durant le premier semestre 2012. Dans le secteur de l'automobile, qui maintient un bon niveau d'activité dans ce pays, Tornos devrait être en mesure de proposer durant le second semestre un produit de milieu de gamme adapté à cette industrie. Suite à l'ouverture d'une filiale au Brésil, certaines commandes ont pu y être enregistrées mais de nombreux efforts seront encore nécessaires afin d'y faire connaître la marque du Groupe.

En Asie, après les ventes importantes réalisées suite aux inondations survenues en Thaïlande, le Groupe a pu se développer de manière intéressante sur le marché chinois dont les clients sont prêts à procéder à des achats groupés pour des investissements parfois conséquents, en particulier dans les secteurs de l'automobile et des technologies médicales. L'effort se poursuit pour conquérir cet immense marché avec des produits adaptés.

Les produits

Le nouveau produit du nom de MultiSwiss, qui avait été présenté en septembre 2011 lors du salon EMO de Hannover, et qui se trouve être une parfaite synthèse des lignes monobroches et multibroches dont il combine les technologies, a reçu un accueil très favorable tant par le marché que par la presse spécialisée européenne. Cette machine a notamment remporté le prix du meilleur centre de tournage aux MWP awards à l'occasion de l'exposition MACH à Birmingham (UK), et a également été classée meilleure machine à la CIMES de Pékin. La MultiSwiss constitue désormais un produit phare du groupe. Elle est maintenant installée chez d'importants clients qui s'en montrent très satisfaits. Les efforts de promotion en Europe ainsi que sur le continent asiatique se poursuivent, alors que la machine sera présentée pour la première fois en septembre aux Etats-Unis lors de l'importante foire IMTS. Durant l'EMO également, le Groupe a présenté un nouveau tour monobroche du nom de Delta 38. Ce produit permet de répondre au besoin d'une machine simple et économique pour la réalisation de pièces moyennement complexes jusqu'à 38 mm et complète ainsi la palette de solutions Tornos. Au cours de la seconde partie de l'année, une nouvelle machine monobroche sera présentée, destinée à offrir une solution d'usinage efficace pour les marchés émergents. Ce produit devrait susciter un fort intérêt auprès de la clientèle visée.

Comptes intermédiaires consolidés au 30 juin 2012

Les comptes consolidés non révisés au 30 juin 2012 sont joints à ce rapport. Ils ont été établis en conformité avec l'International Accounting Standard 34 (information financière intermédiaire).

La faiblesse attendue du premier semestre se confirme dans les résultats. Avec un chiffre d'affaires brut de CHF 97.0 millions, le semestre se conclut sur un résultat d'exploitation (EBIT) négatif pour CHF 2.5 millions et une perte nette de CHF 3.4 millions alors que sur la même période de 2011, la reprise économique avait permis de réaliser un EBIT positif de CHF 10.9 millions pour un volume de CHF 143.3 millions.

La réduction du résultat d'exploitation est principalement due à la diminution du volume et à un affaiblissement du taux de marge brute de 32.8% à 31.3%. Celui-ci s'explique d'une part par l'insuffisance d'activité dont les mesures de chômage partiel appliquées en mai et juin n'ont pas permis d'atténuer entièrement les effets, et d'autre part par la pression sur les prix résultant de la force du franc suisse et de l'agressivité de la concurrence. Les charges d'exploitation ont pu être réduites de CHF 2.7 millions, soit 7.6%. Cette réduction a pu être obtenue grâce à l'étendue des mesures de chômage partiel aux secteurs autres que la production.

Le cash-flow opérationnel est négatif pour CHF 7.4 millions, alors qu'il était positif pour CHF 8.6 millions pour la même période de 2011. L'endettement net atteint CHF 28.3 millions, soit une augmentation de CHF 8.8 millions par rapport à la fin de l'exercice 2011. Suite au non-respect d'un covenant imposé par le contrat de crédit bancaire, le syndicat de banques a renoncé à faire valoir son droit à exigibilité de telle manière que la liquidité est sécurisée pour les prochains mois.

Au 30 juin 2012, les fonds propres de CHF 125.4 millions représentent 59.3% du total du bilan.

Perspectives

Lors de la publication des comptes du premier trimestre, le groupe avait annoncé qu'il renonçait à publier une prévision pour 2012 étant donné la très faible visibilité offerte par les marchés. Cette situation a perduré et la période estivale, traditionnellement faible en termes d'entrées de commandes, n'est pas propice à améliorer la capacité prévisionnelle.

Toutefois, il est déjà certain que les perspectives annoncées lors de la publication des résultats 2011, prévoyant un exercice 2012 à peu près équivalent, ne se concrétiseront pas. Malgré quelques projets importants susceptibles encore de se réaliser, le Groupe ne s'attend pas à un chiffre d'affaires supérieur à un montant de l'ordre de CHF 200 millions. Compte tenu également de la pression sur les marges résultant de la force du franc et malgré les mesures de chômage partiel introduites et qui le seront encore, le groupe ne parviendra pas à réaliser un EBIT au niveau du point mort.

Le déplacement des marchés vers l'Europe de l'Est et l'Asie qui a suivi la crise économique, des cycles conjoncturels toujours plus courts et de plus grande amplitude, de même que des conditions économiques cadres qui se modifient radicalement en particulier en raison du taux de change entre le franc suisse et l'euro, créent de nouveaux enjeux à caractère structurel. Cela implique que la structure de coûts doit être optimisée durablement et allégée d'un montant annuel compris entre CHF 30 et 35 millions, avec une variabilisation des frais et une flexibilisation du modèle d'affaires, ceci afin d'être en mesure de réagir rapidement aux fluctuations cycliques de l'industrie de la machine-outil. La Direction générale étudie actuellement un ensemble de mesures qu'elle communiquera cet automne.



François Frôté
Président du
Conseil d'administration



Michael Hauser
CEO

La version française du rapport sur le premier semestre fait foi.

Groupe Tornos	Premier trimestre 2012	Premier trimestre 2011	Second trimestre 2012	Second trimestre 2011	Premier semestre 2012	Premier semestre 2011	Différence	Différence %/pts
Chiffres clés non audités (en KCHF, sauf mention contraire)								
Entrées de commandes	64'659	78'403	38'665	78'719	103'324	157'122	-53'798	-34.2%
Chiffre d'affaires brut	50'976	58'550	46'065	84'729	97'041	143'279	-46'238	-32.3%
EBITDA	1'362	4'116	-1'561	9'001	-199	13'117	-13'316	-101.5%
en % du chiffre d'affaires brut	2.7%	7.0%	-3.4%	10.6%	-0.2%	9.2%		-9.4 pts
EBIT	89	3'007	-2'607	7'942	-2'518	10'949	-13'467	-123.0%
en % du chiffre d'affaires brut	0.2%	5.1%	-5.7%	9.4%	-2.6%	7.6%		-10.2 pts
Bénéfice net/(perte nette)	-1'181	1'548	-2'188	3'852	-3'369	5'400	-8'769	-162.4%
en % du chiffre d'affaires brut	-2.3%	2.6%	-4.7%	4.5%	-3.5%	3.8%		-7.3 pts
Position de trésorerie nette/(endettement net)	-27'508	-40'383	-28'261	-34'346	-28'261	-34'346	6'085	-17.7%
Fonds propres	130'470	113'032	125'411	120'321	125'411	120'321	5'090	4.2%
en % du total du bilan	59.9%	52.1%	59.3%	54.1%	59.3%	54.1%		5.2 pts
Total du bilan	217'951	217'137	211'583	222'571	211'583	222'571	-10'988	-4.9%
Investissements en actifs tangibles immobilisés	241	513	554	559	795	1'072	-277	-25.8%



TORNOS HOLDING SA
Rue Industrielle 111
CH-2740 Moutier
Tél. +41 (0)32 494 44 44
Fax +41 (0)32 494 49 03
contact@tornos.com
www.tornos.com

**TORNOS MANAGEMENT
HOLDING SA**
Rue Industrielle 111
CH-2740 Moutier
Tél. +41 (0)32 494 44 44
Fax +41 (0)32 494 49 03
contact@tornos.com
www.tornos.com

TORNOS SA
Rue Industrielle 111
CH-2740 Moutier
Tél. +41 (0)32 494 44 44
Fax +41 (0)32 494 49 03
contact@tornos.com
www.tornos.com

**TORNOS TECHNOLOGIES
DEUTSCHLAND GmbH**
Karlsruher Str. 38
D-75179 Pforzheim
Tél. +49 (0)7231/910 70
Fax +49 (0)7231/910 750
contact@tornos.de

TORNOS HOLDING FRANCE SA
Boîte postale 330
St-Pierre en Faucigny
F-74807 La Roche
s/Foron Cedex
Tél. +33 (0)4 50 038 333
Fax +33 (0)4 50 038 907
france.contact@tornos.com

**TORNOS TECHNOLOGIES
FRANCE SAS**
Boîte postale 330
St-Pierre en Faucigny
F-74807 La Roche
s/Foron Cedex
Tél. +33 (0)4 50 038 333
Fax +33 (0)4 50 038 907
france.contact@tornos.com

**TORNOS TECHNOLOGIES
IBÉRICA SA**
Pol. Ind. El Congost
Avda. St Julia, 206 Nave 8
E-08403 Granollers
Tél. +34 93 846 59 43
Fax +34 93 849 66 00
commercial.tti@tornos.com

**TORNOS TECHNOLOGIES
ITALIA SRL**
Via Cesare Pavese 21
I-20090 Opera/MI
Tél. +39 02 5768-1501
Fax +39 02 5768-15230
italia.contact@tornos.com

**TORNOS TECHNOLOGIES
U.S. CORPORATION**
1 Parklawn Drive
US-Bethel, CT 06801
Tél. +1 203 775-4319
Fax +1 203 775-4281
info-us@tornos.com

**TORNOS TECHNOLOGIES
UK Ltd**
Tornos House
Whitwick Business Park
Coalville
UK-Leicestershire LE67 4JQ
Tél. +44 (0)1530 513100
Fax +44 (0)1530 814212
sales@tornos.co.uk

**TORNOS TECHNOLOGIES
POLAND Sp. z o.o.**
Ul. Spółdzielcza 37
PL-55-080 Kąty Wrocławskie
Tél. +48 226 72 91 81
Fax +48 226 16 55 81
poland.contact@tornos.com

**TORNOS TECHNOLOGIES
(SHANGHAI) LIMITED**
Hui Feng Creativity Garden
Feng Yu Building, 1-2F
No. 239, Xitai Rd. Xu Hui
District.
CN-Shanghai 200232
Tél. +86 21 6235 1235
Fax +86 21 6235 1938
china.contact@tornos.com

ALMAC SA
39, Bld des Eplatures
CH-2300 La Chaux-de-Fonds
Tél. +41 (0)32 925 35 50
Fax +41 (0)32 925 35 60
info@almac.ch
www.almac.ch

ALMATRONIC SA
39, Bld des Eplatures
CH-2300 La Chaux-de-Fonds
Tél. +41 (0)32 925 35 50
Fax +41 (0)32 925 35 60
info@almac.ch
www.almac.ch

**TORNOS TECHNOLOGIES
ASIA LIMITED**
Unit 4, G/F, Transport City
Building
1-7 Shing Wan road
Tai Wai, Shatin.N.T.
Hong Kong
Tél. +852 2691 2633
Fax +852 2691 2133
asiapacific.contact@tornos.com

**TORNOS TECHNOLOGIES
(HK) LIMITED**
Unit 4, G/F, Transport City
Building
1-7 Shing Wan road
Tai Wai, Shatin.N.T.
Hong Kong
Tél. +852 2691 2633
Fax +852 2691 2133
asiapacific.contact@tornos.com

**TORNOS SA THAILAND
REPRESENTATIVE OFFICE**
119/46 Moo8, 7th Floor
Bangna Trad Km. 3 Rd.
Bangkok 10260
Thailand
Tél. +66 2746 8840 1
Fax +66 2746 8842
thailand.contact@tornos.com

**TORNOS TECHNOLOGIES ASIA LTD
MALAYSIA
REPRESENTATIVE OFFICE**
K-7-1, Lorong Bayan Indah Dua
Bay Avenue, 11900 Pulau Pinang
Penang, Malaysia
Tél. +6 04 642 6562 / 642 6563
Fax +6 04 642 6561
malaysia.contact@tornos.com

**TORNOS COMÉRCIO IMPORTAÇÃO
E EXPORTAÇÃO DE MÁQUINAS
FERRAMENTA LTDA**
Av. Dr. Cardoso de Melo 1470 conj. 604
04548-004 Vila Olímpia
São Paulo
Brazil
Tél. +55 1 130 456 995
brazil.contact@tornos.com