

COMMUNIQUE DE PRESSE

Pour diffusion immédiate

La lumière apparaît au bout du tunnel

Moutier, le 17 août 2010

Redressement au milieu de l'année

Deux ans et demi après le début de la récession, la lumière apparaît au bout du tunnel. Le point le plus bas du cycle conjoncturel a été atteint au milieu de 2009 et, dès le premier trimestre de l'année en cours, l'entrée de commandes a enregistré un changement de tendance positif. Ce redressement s'est encore accentué au cours du deuxième trimestre. A la mi-année, la sortie de crise semble se confirmer et un retournement complet de la situation pour 2011 est de plus en plus probable. Dans cette hypothèse, le groupe Tornos bénéficierait alors pleinement des effets de la stratégie de crise qu'il a mise en place dès janvier 2008. Son objectif principal était d'éviter un démantèlement de l'outil industriel et commercial afin de permettre un redémarrage immédiat des activités dès l'apparition des premiers signes de reprise. Plusieurs facteurs indiquent que cette phase arrive. En particulier, la forte utilisation de la capacité de production de la plupart des clients fait penser que l'industrie est proche du début d'un cycle d'investissement qui, au cours de l'année à venir, ramènerait l'activité à un niveau proche de celui de 2007. Dans ce tableau optimiste, le seul point noir est la parité entre l'Euro et le franc suisse qui pénalise les exportateurs suisses sur les marchés européens et pèse sur les résultats.

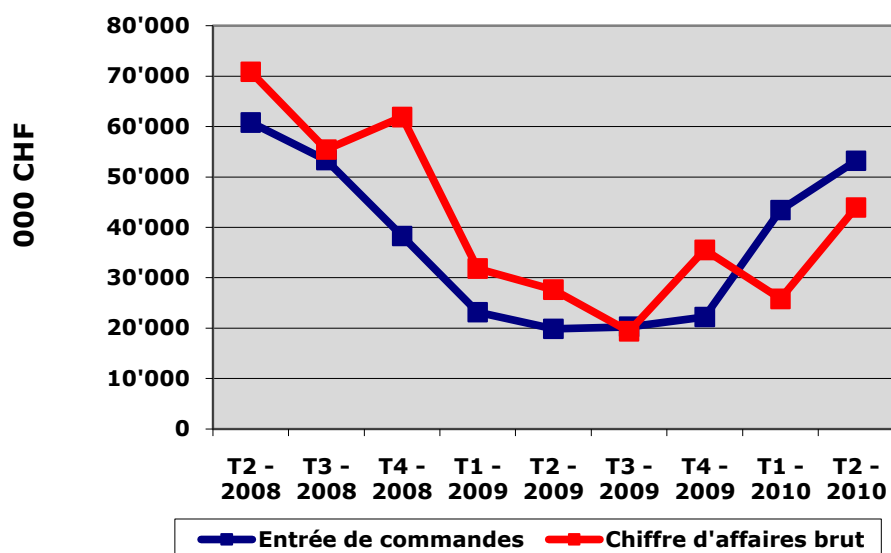
Au cours du premier semestre 2010, le groupe a enregistré 96.6 MCHF de commandes, soit 43.4 MCHF pour le premier trimestre et 53.2 MCHF pour le second. Par rapport à la même période de 2009 (43.0 MCHF), la progression est de 124.7%.

Amélioration des résultats

Avec un léger retard dans le temps, le chiffre d'affaires suit l'entrée de commandes. Il s'est établi à 25.8 MCHF et 43.9 MCHF pour les deux premiers trimestres respectivement. Pour le premier semestre, il est de 69.7 MCHF et, en comparaison de l'année précédente (59.5 MCHF), la progression est de 17.3%. Bien que l'activité soit en hausse, elle est restée à un niveau absolu très bas et l'utilisation de la capacité de production n'a été que de l'ordre de 45% sur les six premiers mois. Ainsi, même si une amélioration est visible, les résultats du premier semestre sont fortement négatifs. La perte nette est de 14.2 MCHF, à comparer à 15.5 MCHF pour la même période de l'année précédente. La perte opérationnelle (EBIT) est de 12.9 MCHF, en comparaison de 16.6 MCHF pour le premier semestre 2009 et le cash flow opérationnel des six premiers mois est positif à hauteur de 5.5 MCHF contre une sortie de fonds de 21.2 MCHF lors de l'exercice précédent. L'endettement net du groupe est de 22.3 MCHF en diminution de 2.3 MCHF par rapport au 31 décembre 2009. Au 30 juin 2010, les fonds propres de 116.4 MCHF représentent 60.0 % du total du bilan de 194.1 MCHF.

Perspectives

Bien que la visibilité soit encore faible, et sous réserve d'une nouvelle récession provoquée par la crise de l'Euro, le chiffre d'affaires 2010 devrait atteindre 150 MCHF. Ainsi, si la reprise qui s'annonce se confirme, elle n'aura qu'une faible influence positive sur les résultats de l'exercice car seul le quatrième trimestre en bénéficiera. A un niveau de 150 MCHF, la capacité de production est utilisée à environ 50% en moyenne annuelle, ce qui provoquera des résultats encore fortement négatifs pour l'année 2010.



Groupe Tornos	Premier trimestre 2010	Premier trimestre 2009	Second trimestre 2010	Second trimestre 2009	Premier semestre 2010	Premier semestre 2009	Différence	Différence % / pts
Chiffres clés non audités (en KCHF, sauf mention contraire)								
Entrée de commandes	43'408	23'154	53'207	19'850	96'615	43'004	53'611	124.7%
Chiffre d'affaires brut	25'804	31'827	43'921	27'635	69'725	59'462	10'263	17.3%
EBITDA	-6'190	-5'815	-4'744	-8'250	-10'934	-14'065	3'131	-22.3%
<i>en % du chiffre d'affaires brut</i>	-24.0%	-18.3%	-10.8%	-29.9%	-15.7%	-23.7%		+8 pts
EBIT	-7'208	-7'438	-5'722	-9'131	-12'930	-16'569	3'639	-22.0%
<i>en % du chiffre d'affaires brut</i>	-27.9%	-23.4%	-13.0%	-33.0%	-18.5%	-27.9%		+9.4 pts
Bénéfice net / (perte nette)	-7'692	-6'125	-6'545	-9'350	-14'237	-15'475	1'238	-8.0%
<i>en % du chiffre d'affaires brut</i>	-29.8%	-19.2%	-14.9%	-33.8%	-20.4%	-26.0%		+5.6 pts
Position de trésorerie nette / (endettement net)	-28'631	-3'521	-22'278	-16'193	-22'278	-16'193	-6'085	37.6%
Fonds propres	121'815	148'043	116'448	139'359	116'448	139'359	-22'911	-16.4%
<i>en % du total du bilan</i>	64.7%	73.8%	60.0%	72.3%	60.0%	72.3%		-12.3 pts
Total du bilan	188'196	200'680	194'064	192'805	194'064	192'805	1'259	0.7%
Investissements en actifs tangibles immobilisés	45	79	345	190	390	269	121	45.0%

Le rapport sur le premier semestre 2010 du groupe Tornos (en trois langues) ainsi que les comptes consolidés (en anglais uniquement) sont disponibles en téléchargement sur <http://www.tornos.com/invest-dnld-f.html>.

Pour toute information relative à Tornos, consultez www.tornos.com

Contact : Geri Staudenmann ou Julia Moreno, Geri Staudenmann Kommunikation, Biel
Tél. +41 32 345 24 44, Fax +41 32 345 24 48, info@geristaudenmann.ch